

# Association LULU - Epalinges

## Membres du Comité

### Présidente

Nadia Benyacoub

### Membres

Karima Bouzourène

Lucja Duncan

Bernard Matthys

Marie-Pierre Stalikas

### Responsable finances

Marie-Pierre Stalikas

---

---

## Rapport d'activité 2022

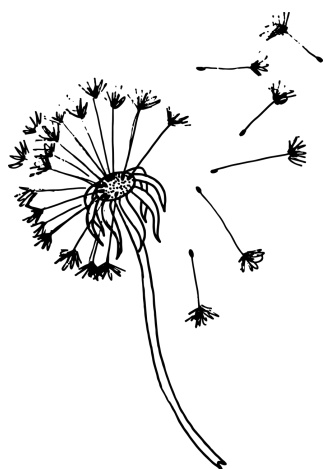


*Dans un univers passablement absurde, il y a quelque chose qui n'est pas absurde, c'est ce que l'on peut faire pour les autres.*

*André Malraux*

*(1901 – 1976)*

## Sommaire



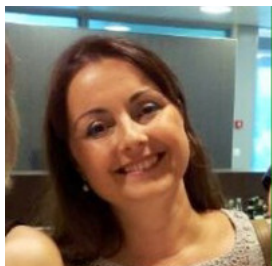
Mot de la Présidente	3
L'Association en chiffres	4
Statistiques 2022	4
Quoi de neuf ?	7
Cotisations pour l'année 2023	9
Rapport de comptabilité pour l'année 2022	10

*Avec le soutien de la Commune d'Epalinges*



---

## Mot de la présidente



Cher(e)s Lulu, cher(e)s membres,

Nous voici déjà au mois de juin 2023 !... je tiens à vous remercier chaleureusement pour votre engagement et votre participation aux actions de votre association durant toutes ces années écoulées. Grâce à votre aide, nous avons pu rendre service à de nombreux palinzards qui ont pu bénéficier d'un soutien et d'une aide précieuse.

En 2022, nous avons pu également développer un second projet accès sur la lutte contre le gaspillage alimentaire à Epalinges, avec l'installation d'un réfrigérateur public sur la place de la Croix-Blanche. « Madame Frigo » est géré par une équipe de LULU très motivée. Je tiens à souligner la réussite de notre journée de sensibilisation sur le thème du gaspillage alimentaire, qui a rassemblé de nombreuses personnes et a permis de sensibiliser les habitants d'Epalinges aux enjeux de la lutte contre le gaspillage alimentaire.

Pour les années à venir, nous comptons bien entendu poursuivre les actions de notre association que nous développons depuis 2017 et espérons pouvoir toujours compter sur votre participation et votre soutien.

La dynamique est en marche et, grâce à vous la bienveillance rayonne à Epalinges !

Mes remerciements vont également aux membres du comité pour leur engagement et leur soutien durant toute l'année.

Pour finir, je n'ai qu'un seul vœu : que notre association puisse, pour de très nombreuses années encore, continuer à s'engager pour une société toujours plus humaine et solidaire à Epalinges.

Bien cordialement

Nadia Benyacoub

Présidente

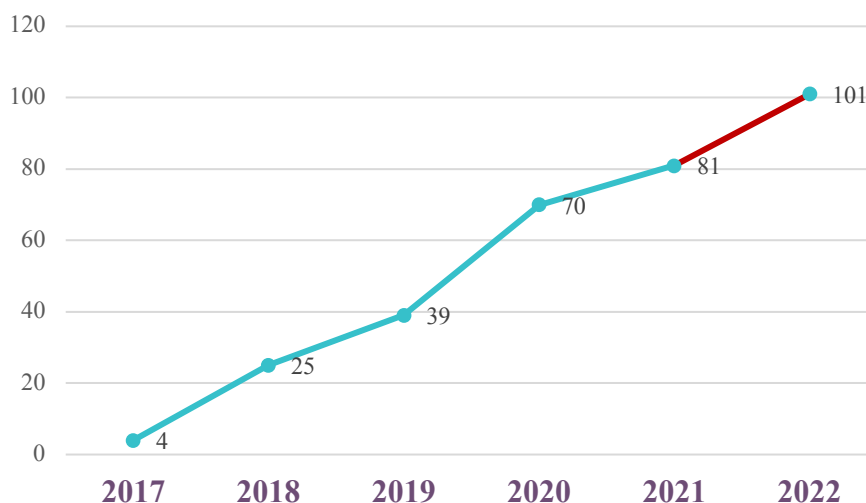
## Combien de membres aujourd'hui ?...



101



Nombre de membres / année



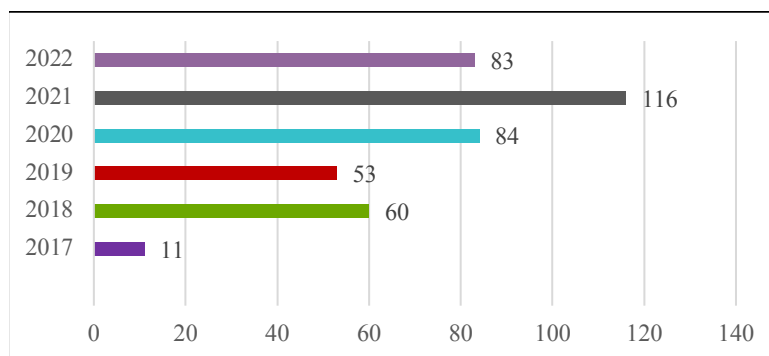
Remerciements à tous les LULU qui répondent présent tout au long de l'année ! 😊



## Tour d'horizon des actions LULU 2021 et 2022

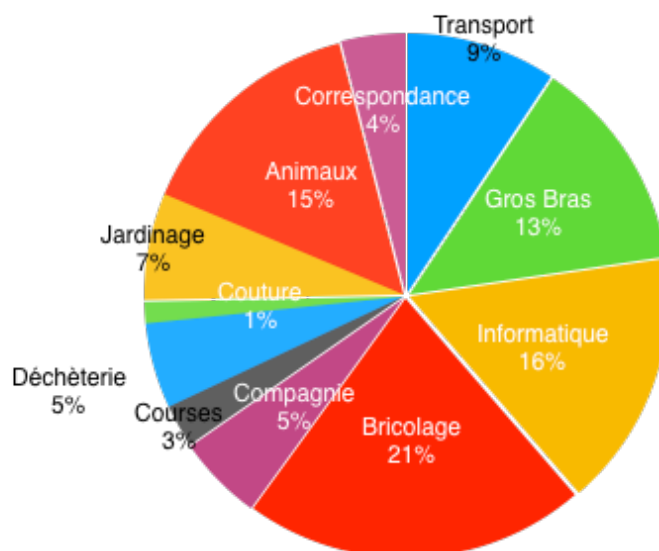
Quelques statistiques

### Nombre d'actions :



Année 2021 : année « Covid »

## Types d'actions :



*Ces chiffres ne tiennent pas compte des actions qui continuent régulièrement tout au long de l'année (exemple : sortir un chien 1 fois par semaine, promener un personne âgée 2 fois par semaine depuis plus d'année, cours de tricot...)*

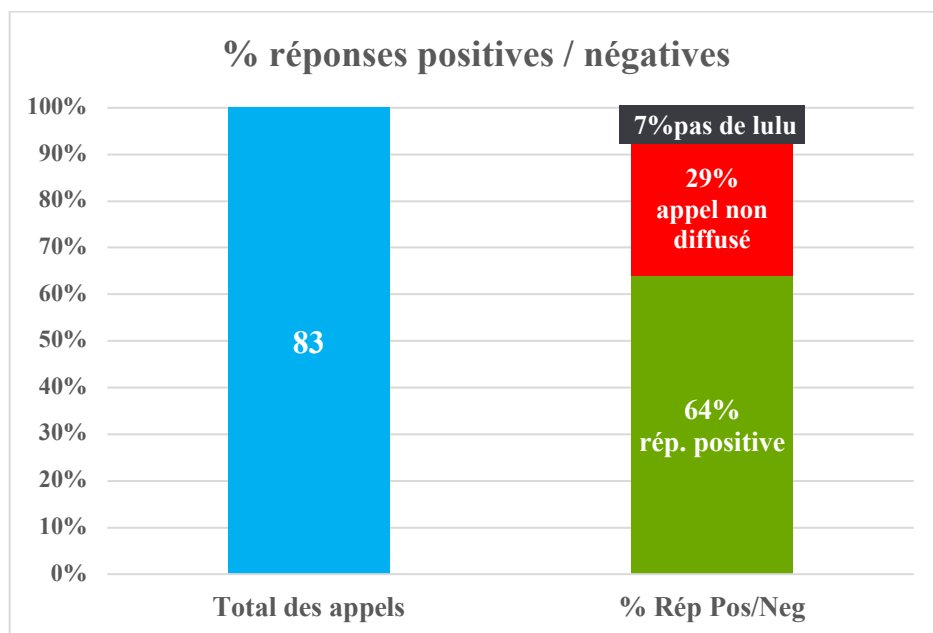
## % réponses positives / négatives :

Total des appels durant l'année 2022 : **83**

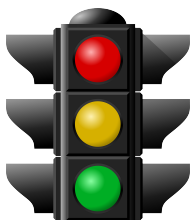
Nous avons répondu positivement dans 64 % des cas.

Nous avons répondu négativement dans 36 % des cas :

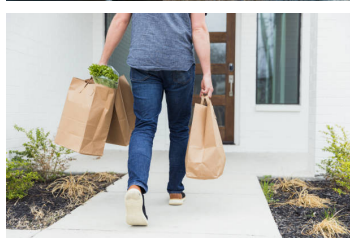
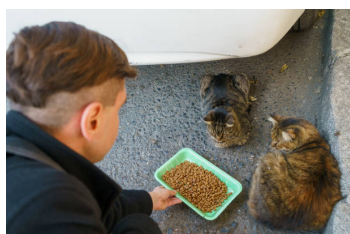
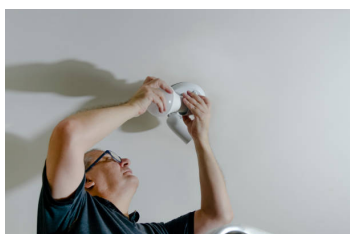
- Dans 29 % des cas, l'appel n'a pas été diffusé (demandes non éligibles)
- Dans 7 % des cas, aucun LULU n'a pu rendre service.



Parmi les **réponses négatives**, la majorité n'ont pas été diffusées, les demandes n'étant pas éligibles, voici quelques exemples :

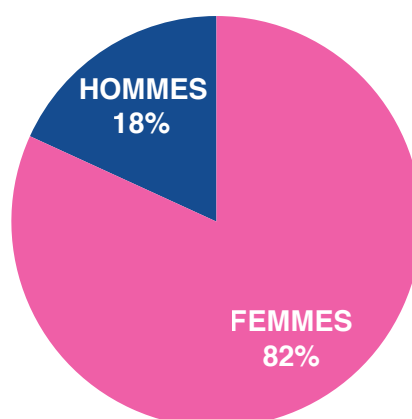


- 3x demandes ont été annulées par les demandeurs
- 1x réparation d'un four électrique
- 2x déménager un grand meuble hors d'Epalinges
- 2 x aide-ménagère régulière
- 1x arrosage pelouse durant la période de sécheresse août 2022
- 1x fixer des tableaux à Lausanne
- 3x réparation robinetterie cassée
- 1x changer les 4 roues d'une voiture
- 1x nettoyage appartement complet (fin de bail)
- 4 x transport un grand meuble à la déchetterie
- 1x adresse non communiquée (malgré rappels)
- 1x nourrir chat durant 01 mois
- 1x Nadia a oublié de diffuser la demande 😊

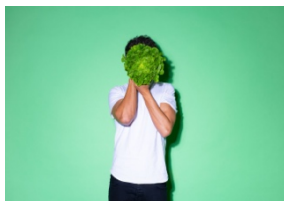


### Demande d'aide : % Femmes / Hommes

DEMANDE D'AIDE (H/F)



## Quoi de neuf en 2022 - 2023 ?



Nous avons le plaisir de vous informer de la mise en place de l'initiative « Madame Frigo » à Epalinges depuis le mois de mars 2022.

Cette initiative vise à lutter contre le gaspillage alimentaire à Epalinges en installant un réfrigérateur public à la **place de la Croix-Blanche**.

Le frigo est ouvert 24h/24 et 365 jours/an. Chacun peut y déposer un ou plusieurs aliments qu'il ne va pas consommer (vider son frigo avant un départ en vacances par exemple, ou y déposer une salade qui commence à flétrir, un paquet de biscuit dont la date de péremption est proche etc...).

Tout un chacun peut déposer ou se servir et ainsi éviter la case « poubelle » à de nombreux aliments.



### Le frigo accueille:

Fruits & Légumes – Pain – Produits encore emballés, intacts et non périmés.



### Le frigo n'accueille pas:

Viandes & Poissons – Alcools – Produits cuisinés, ouverts ou périmés  
– tous les « restes ».



Une équipe composée de 7 LULU s'occupe de l'entretien du frigo quotidiennement.

Un grand merci à Kate Puricelli, Mirka Aeschbacher, Toni Epp, Liselotte Bouzourène, Agnieszka Marczevska, Monique Centeno et Nadia.



*Nous remercions chaleureusement la **commune d'Epalinges** qui nous a fourni le **cabanon jaune** (fabriqué par le service de voirie d'Epalinges) et qui prend en charge les **frais d'électricité** du réfrigérateur.*



**Ne jetez plus ! Déposez le surplus de nourriture dans le réfrigérateur public !**

Nous comptons sur vous pour diffuser l'information à vos amis et voisins.





Nous avons été invités par la RTS pour une interview sur le concept de « Madame Frigo » - Epalanges lors de l'émission « On en parle » du

15 décembre 2022 par la journaliste *Nastasia Jeanneret*.

L'interview peut être écoutée via le QR code :



Séquence de l'émission du 15 décembre 2022



### Des outils pour réduire le gaspillage alimentaire

Les ménages sont responsables de près de 40% de l'impact environnemental du gaspillage alimentaire en Suisse. Des applications smartphone et des frigos collectifs sont désormais disponibles pour aider à mieux gérer et moins jeter.

Un sujet de Nastasia Jeanneret.

🔗 Madame Frigo - ensemble contre les déchets alimentaires



<https://pages.rts.ch/la-1ere/programmes/on-en-parle/15-12-2022>

Merci à *Monique Centeno* qui a participé à l'interview.



## Cotisations 2023



Le comité a décidé de maintenir la cotisation 2023 inchangée à 30 CHF/an et par foyer.

Les cotisations 2023 vous sont envoyées avec le rapport d'activité 2022.

Mme Marie-Pierre Stalikas qui a assuré le rôle de trésorière depuis la création de notre association a décidé de mettre fin à cette fonction, elle reste membre active des LULU puisqu'elle fait partie des membres du comité et du groupe qui assure une permanence au chalet des LULU le samedi matin.

Nous lui présentons nos vifs remerciements pour le travail de trésorière effectué tout au long de ces années.



## Comptabilité 2022 :

### Bilan comptable



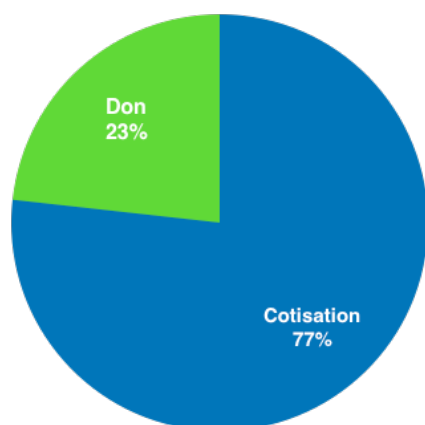
Le bilan comptable 2022 a été gracieusement effectué par le

« *Bureau Fiscal & Comptable SA* »

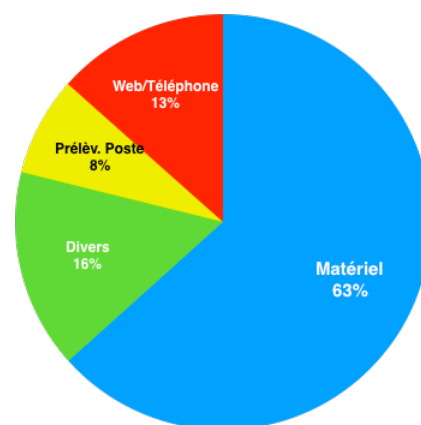
Grand-Vennes 2 – Epalinges - 021 653 53 31-32 – [bfc@bfcs.ch](mailto:bfc@bfcs.ch)



Nous les remercions chaleureusement pour leur gentillesse, leur professionnalisme et leur précieux soutien à l'Association LULU Epalinges.



Entrées



Dépenses

*B F C*  
*Bureau Fiscal & Comptable SA*

**Association LuLu  
Epalinges**

Etat de fortune au 31.12.2022

<u>Actif</u>	CHF
Caisse	0.00
CCP	2'808.60
	2'808.60
	2'808.60
<u>Passif</u>	CHF
Créancier N. Benyacoub	516.73
Fortune	2'291.87
	2'808.60
	2'808.60
<u>Evolution du compte fortune</u>	CHF
Fortune au 01.01.22	1'673.07
Résultat de l'exercice	618.80
<b>Fortune au 31.12.22</b>	<b>2'291.87</b>

Epalinges, le 10 mai 2023

Exercice du 01.01.22 au 31.12.22

<u>Recettes</u>	CHF	CHF
Cotisations des membres	1'680.00	
Dons en espèces	490.00	
Produits divers & manifestations	50.00	
Total des produits	0.00	2'220.00
<u>Dépenses</u>		
Total Dépenses (voir détail ci-après)		-1'601.20
<b>Résultat de l'exercice</b>		<b>618.80</b>

<u>Détail des dépenses</u>	CHF
Achats marchandises manifestations	42.15
Frais matériel (Affiches, Flyers, etc)	889.25
Téléphones	230.00
Frais d'administration & taxes	30.00
Frais de bureau, documentation	72.00
Fleurs, publicité	265.80
Intérêts & frais CCP	72.00
<b>Total des dépenses</b>	<b>1'601.20</b>

I:/PSP/COMPTA40/DAT2022 N° 259

Lulu Epalinges

BILAN AU 31.12.2022

DATE: 01.01.2022 PAGE: 1

N° cpte	Désignation	Solde	ACTIF	PASSIF
<b>Actif</b>				
	Disponible			
1000	Caisse	-.-		
1010	Postfinance 14-380639-2	2'808.60		
		-----	2'808.60	
<b>Réalisable à court terme</b>				
1050	Débiteurs	-.-		
1400	Actifs transitoires	-.-		
1450	I.A. Berne	-.-		
		-----	-.-	
<b>Valeurs immobilisées</b>				
1070	Oeuvres d'art	-.-		
1071	Bibliothèque livres/vidéo	-.-		
1200	Mobilier	-.-		
1210	Matériel	-.-		
1220	Installations & agencements	-.-		
1500	Garantie	-.-		
		-----	-.-	
	<b>Total Actif</b>	<b>2'808.60</b>		
<b>Passif</b>				
<b>Exigible à court terme</b>				
2080	Créanciers	-.-		
2090	Passifs transitoires	-.-		
2500	Attente	-.-		
2900	Virements	-.-		
		-----		-.-
2000	<b>Exigible à moyen terme</b> Banque	-.-		-.-
		-----		-.-
2035	<b>Exigible à long terme</b> Créancier Mme Benyacoub	516.73		
		-----		516.73
<b>Capital &amp; réserves</b>				
2100	Fortune	1'673.07		
2400	Résultat exercices précédents	-.-		
		-----		1'673.07
	<b>Total Passif</b>	<b>2'189.80</b>		
<b>Produits</b>				
<b>Clôture</b>				
8000	Pertes & profits	-.-		
8100	Bilan initial	-.-		
8200	Bilan final	-.-		
		-----		-.-
	<b>Total Produits</b>	<b>-.-</b>		
	<b>* BENEFICE DE L'EXERCICE</b>			618.80
	<b>Sommes pour contrôle</b>		2'808.60	2'808.60
			=====	=====

I:/PSP/COMPTA40/DAT2022 N° 259

Lulu Epalinges

P.P. AU 31.12.2022

DATE: 01.01.2022 PAGE: 1

N° cpte	Désignation	Solde	CHARGES	PRODUITS
	Fournitures			
3000	Achats marchandises manifestations	42.15		
3001	Frais matériel	889.25		
		-----	931.40	
	Salaires			
3100	Salaire -	-.--		
		-----	-.--	
	Charges sociales			
3140	Impôt à la source	-.--		
3300	APG	-.--		
3301	LAA	-.--		
3302	LAA C	-.--		
3303	LAA individuelle	-.--		
3400	LPP prévoyance professionnelle	-.--		
3500	Charges sociales	-.--		
		-----	-.--	
	Frais fixes			
4000	Loyer	-.--		
4100	Electricité	-.--		
4120	Téléphone	230.--		
4121	Téléphone/fax/Internet	-.--		
4220	Leasing	-.--		
4350	Ass. Risque pur	-.--		
4351	RC entreprise	-.--		
4352	Protection juridique	-.--		
4353	Ass. ménage	-.--		
4354	Ass. chose, vol, dégâts d'eau	-.--		
4355	ECA (incendie)	-.--		
4500	Impôts	-.--		
		-----	230.--	
	Frais d'administration			
4210	Frais d'administration & taxes	30.--		
4360	Journaux, dons, fleurs, publicité	265.80		
4400	Frais de bureau	72.--		
4440	Frais de documentation	-.--		
4450	Honoraires à des tiers	-.--		
		-----	367.80	
	Frais généraux			
4140	Entretien & réparation	-.--		
4230	Frais divers d'exploitation	-.--		
4300	Frais transports	-.--		
4301	Assurances véhicules	-.--		
4380	Frais de clientèle	-.--		
4480	Frais déplacements & débours	-.--		
		-----	-.--	
	Frais financiers			
4550	Intérêts & frais CCP	72.--		
		-----	72.--	
	Amortissements			
5200	Amort/mobilier	-.--		
5210	Amort/matériel	-.--		
5220	Amort/installation, agencement	-.--		
		-----	-.--	
	Report		1'601.20	-.--

I:/PSP/COMPTA40/DAT2022 N° 259

Lulu Epalinges P.P. AU 31.12.2022 DATE: 01.01.2022 PAGE: 2

N° cpte	Désignation	Solde	CHARGES	PRODUITS
	Report		1'601.20	-.--
	Produits			
6550	Produits financiers Intérêts actifs	-.--		-.--
	Total Produits	-.--		
	Produits			
6000	Ventes	-.--		
6001	Cotisations	1'680.--		
6002	Dons en espèces	490.--		
6003	Dons en nature	-.--		
6004	Subventions	-.--		
6005	Actions	-.--		
6600	Abandon salaires	-.--		
6800	Produits divers & recettes manifestation	50.--		
				2'220.--
	* BENEFICE DE L'EXERCICE		618.80	
	Sommes pour contrôle		2'220.--	2'220.--

## Assemblée Générale Ordinaire 2022

Suite à quelques années « Covid », l'assemblée générale a été annulée au printemps 2022, je vous propose de poser vos questions et nous transmettre vos remarques et critiques en prenant contact avec le comité :

- Mail : [contact@lulu-epalinges.net](mailto:contact@lulu-epalinges.net)
- Tel : 078 838 62 00 (de préférence en fin de journée)

